



Broszura informacyjna dot. zrównoważonego rozwoju¹

Ostatnia aktualizacja wrzesień 2018

Połącz się ze światem mleczarstwa

Europejski Sektor Mleczarski & Cele Zrównoważonego Rozwoju (SDGs)

Europejski sektor mleczarstwa ciągle pracuje nad poprawą, nie tylko swojej ekonomicznej wydajności, ale także swojego długoterminowego zrównoważonego rozwoju, a kluczem dla realizacji tych wysiłków będzie osiągnięcie SDGs Narodów Zjednoczonych.



SDGs Narodów Zjednoczonych są częścią ambitnej i uniwersalnej agendy, która jest przeznaczona do wprowadzenia świata na ścieżkę zrównoważonego i prężnego rozwoju. Ogółem jest 17 Głównych Zadań oraz 169 szczegółowych celów, które poszukują sposobów aby zakończyć ubóstwo, poprawić życie wszystkich ludzi oraz zabezpieczyć planetę dla przyszłych pokoleń. SDGs są częścią Milenijnych Celów Rozwoju, starając się uzupełnić to co nie zostało w nich zawarte i są zrównoważone w trzech obszarach: ekonomicznym, socjalnym i środowiskowym.

Europejski sektor mleczarski będzie odgrywał kluczową rolę w wypełnianiu tych celów, gdyż dostarcza kluczowych żywieniowych, socjalnych i ekonomicznych wkładów. Ponadto, jako emiter gazów cieplarnianych, przyjmując swoją odpowiedzialność, w sposób ciągły pracował i pracuje nad bardziej zrównoważonym rozwojem poprzez różne międzynarodowe, jak również krajowe inicjatywy.



Sektor mleczarski mógłby być kluczowym dla **zakończenie ubóstwa we wszystkich jego formach**, zwłaszcza w społeczeństwach rolniczych, gdzie rolnictwo jest nadal bardzo znaczące. Przy prawie 700 000 gospodarstwach mlecznych w całej Europie, 300 000 bezpośrednio zatrudnionych w sektorze przetwórstwa mleka i wielu więcej włączonych w handel, jest to przemysł, który reprezentuje olbrzymi rynek pracy i symbolizuje finansowe utrzymanie dla wielu.

EDA (European Dairy Association)
Av. d'Auderghem 22-28
1040 Brussels
Belgium

+32 2 549 50 40
www.euromilk.org/eda
eda@euromilk.org
[@EDA_Dairy](https://twitter.com/EDA_Dairy)

¹ Komentarz KSM: tłumaczenie finansowane ze środków Funduszu Promocji Mleka



Broszura informacyjna dot. zrównoważonego rozwoju

Ostatnia aktualizacja wrzesień 2018

Połącz się ze światem mleczarstwa



Mleczarstwo jest istotne w walce w kierunku **zakończenia głodu, osiągnięcia bezpieczeństwa żywności i poprawy wartości odżywczych diet w zrównoważony sposób.**

Produkty mleczarskie zapewniają kluczowe żywieniowe wkłady w europejskie diety, wypełniając 9-16% dziennych żywieniowych zaleceń i są istotnymi dostarczycielami białka (13-27%) oraz wapnia (36-67%). Ponadto, produkty mleczne zawierają pełną gamę istotnych składników odżywczych, takich jak potas, jod, cynk i wiele istotnych witamin (A,B2,B6,B12,D). (1) Uboczne produkty zwierzęce wytworzone podczas procesu przetwórczego mogą również być używane jako nawozy, które uczestniczą w innych działaniach rolniczych, takich jak uprawa zbóż dla konsumpcji przez ludzi. Na koniec, przychody jakie dostarczają produkty mleczne sprzyjają zabezpieczeniu bezpieczeństwa żywnościowego producentom i ich rodzinom.



Produkty mleczne mogą odgrywać kluczową rolę w **zapewnianiu zdrowego życia i promowaniu jakości życia ludzi.** Jak wcześniej wspomniano, produkty mleczne zawierają

szeroką gamę istotnych mikroelementów, które są ważne we wszystkich dietach, ale zwłaszcza dla dzieci, kobiet w ciąży i osób starszych. Bez produktów mlecznych, odpowiednie ilości istotnych składników odżywczych byłoby trudne do otrzymania, gdyż jest to ciężkie do osiągnięcia pojedynczo z produktów bazujących na roślinach (1). W celu zapewnienia zdrowego i bezpiecznego produktu, powinno się jednocześnie brać pod uwagę potrzeby dobrostanu zwierząt. Dlatego też, europejski sektor mleczarski przywiązuje olbrzymią wagę do tych zagadnień i rygorystycznie podchodzi do przestrzegania Pięciu Praw dobrostanu zwierząt, które zostały sformułowane przez Radę Dobrostanu Zwierząt Hodowlanych (2).



Mleczarstwo może pomóc w zapewnieniu **zintegrowanej i rzetelnej edukacji** oraz

promocji w **uczeniu się przez całe życie**, gdyż zdrowe diety są kluczem do stworzenia w pełni potencjału uczenia się dla każdego. Produkty mleczne stymulują zdolności do nauki u uczniów, poprzez dostarczanie potrzebnych białek i mikroelementów, które są wymagane dla pełnej sprawności umysłowej. Poprzez programy takie jak Szkolny Program Żywieniowy UE, w którym promowana jest konsumpcja produktów mlecznych, sektor pomaga w rozwoju zdolności do przyswajania wiedzy przez uczniów, i poprzez to do ogólnej jakości edukacji. Ponadto, przychody dostępne dla gospodarstw rodzinnych w łańcuchu produkcji mogą dać im potrzebne środki dla zapewnienia ich dzieciom najlepszej edukacji (3).

EDA (European Dairy Association)
Av. d'Auderghem 22-28
1040 Brussels
Belgium

+32 2 549 60 40
www.euromilk.org/eda
eda@euromilk.org
@EDA_Dairy





Broszura informacyjna dot. zrównoważonego rozwoju

Ostatnia aktualizacja wrzesień 2018

Połącz się ze światem mleczarstwa



Poprzez wiele ostatnich procesów rozwojowych w mleczarstwie sektor dostosowywał się w kierunku obiegu zamkniętego i zrównoważonego rozwoju. Uczestniczył także w bardziej **zrównoważonym zarządzaniu wodą i warunkami sanitarnymi**. Poprawa wydajności użycia wody i stosowanie recyklingu wydajnie obniżyło wpływ wodny mleczarstwa. Ponadto, spasanie krów mlecznych paszą zieloną może mieć pozytywny efekt na jakość wody poprzez ochronę powierzchni gleby przed erozją (4). Chociaż nadal jest pewna droga do przejścia, ostatnie osiągnięcia pokazują, że sektor jest na właściwej drodze.



Produkty uboczne pochodzenia zwierzęcego, takie jak obornik, które są otrzymywane w czasie cykli produkcyjnych, wraz z energią jakie dostarczają, są często zaniedbywane lub nawet tracone. Dowiedziono jednakże, że są one alternatywnym źródłem energii, gdzie metan może generować ciepło, energię elektryczną, a nawet być użyty jako paliwo dla pojazdów. Znane są przykłady prowadzenia w większej skali w zakładach mleczarskich procesów opartych na beztlenowych systemach fermentacyjnych, które produkują wystarczającą ilość energii dla pokrycia wewnętrznych zapotrzebowań, a nawet gdzie część energii jest zwracana do zasilania publicznych systemów energetycznych (5).

Te technologie pozwalają sektorowi mleczarskiemu na dostarczanie naprawdę **zrównoważonej energii**.



Europejski sektor mleczarstwa dostarcza **zatrudnienia w przyzwoitych warunkach** dla wielu ludzi i w sposób ciągły bierze udział w **ekonomicznym sukcesie** Europy. Ten sektor daje wkład roczny w wysokości około 10 mld € do dodatniego salda w handlu zagranicznym UE i poprzez to jest kluczowym przemysłem UE. Ponadto, przy spodziewanym wzroście globalnej populacji oraz światowych standardów życia, mówi się o wzroście popytu o 60% na wysokiej jakości białkowe produkty żywieniowe, takie jak produkty mleczne (6). Mając to na uwadze, jest to sektor, który w nadchodzących latach będzie kontynuował ekonomiczny wzrost.



Europejski sektor mleczarstwa ustanowił **prężną infrastrukturę, która promuje zrównoważone metody produkcji i popiera środowisko innowacji**. Niezależnie od faktu, że sektor dostarcza dużo miejsc pracy poprzez łańcuch produkcyjny, w przemyśle mleczarskim i produkcji pasz, przetwórstwie i handlu, mnóstwo wysiłków jest aktualnie wkładanych w nowe innowacje, które poprawiają jego całościowy zrównoważony rozwój. Począwszy od nowych metod hodowlanych, poprzez modyfikacje pasz i technologie produkcji, sektor mleczarski jest centrum dla innowacji.

EDA (European Dairy Association)
Av. d'Auderghem 22-28
1040 Brussels
Belgium

+32 2 549 50 40
www.euromilk.org/eda
eda@euromilk.org
[@EDA_Dairy](https://twitter.com/EDA_Dairy)





Broszura informacyjna dot. zrównoważonego rozwoju

Ostatnia aktualizacja wrzesień 2018

Połącz się ze światem mleczarstwa



Produkty mleczne udowodnią swoje znaczenie, poprzez **realizowanie praktycznej zdrowej i zrównoważonej diety** dla każdego. Są one w przystępnej cenie, jak również posiadają względnie niski wpływ środowiskowy, odnosząc do ich wysokiej gęstości odżywczej (7) i dlatego nie mogą być wykluczone z jakichkolwiek przyszłych przewodników dot. zrównoważonych diet. Przy prawie jednej trzeciej ilości żywności produkowanej w świecie, która jest tracona lub marnotrawiona pomiędzy polem a talerzem, europejski sektor mleka odgrywa żywotną rolę w **zapewnieniu obszarów zrównoważonej produkcji**. Poprzez aktywne uczestniczenie w wielu międzynarodowych inicjatywach, takich jak "Liczy się Każdy Okruszek", sektor w sposób ciągły redukuje swój profil strat. Ponadto, przy ponad 13% strat mających miejsce na końcu łańcucha u konsumentów i w handlu detalicznym, sektor sam podjął także działania informacyjne wobec opinii publicznej odnośnie niepotrzebnych strat żywności (8).



Światowy sektor mleczarski jest istotnym udziałowcem w globalnej emisji gazów cieplarnianych, przy całkowitym udziale sektora w wysokości średnio 2,7%. Podczas gdy średnia światowa emisja dwutlenku węgla na kg mleka płynnego wynosi 2,4 kg, w Europie jest ona znacząco mniejsza i wynosi 1,5 kg (7). Europejski sektor mleczny był szczególnie aktywny w ostatnich latach w tej przestrzeni i **obniżył swój klimatyczny wpływ** poprzez modyfikacje w skarmianiu krów, lepsze obchodzenie się z obornikiem oraz zwłaszcza poprzez redukcję stad krów mlecznych, co było możliwe dzięki zwiększeniu wydatku od krowy. W 2000 r. średni wydatek od krowy wynosił 5484 kg i zwiększył się do poziomu 6906 w roku 2016 (9). To pozwoliło nie tylko na zmniejszenie pogłowia krów i w konsekwencji obniżyć wpływ na klimat, ale także miało wkład w poprawę bezpieczeństwa żywnościowego. Ponadto, producenci mleka mogą pomagać w redukcji gazów cieplarnianych poprzez wydajne gospodarowanie na farmie, które promuje sekwestrację węgla przez glebę. To działanie ma potencjał do sekwestracji w wysokości więcej niż 10% emisji powodowanych przez działalność ludzi (10).



Wobec produkcji mleczarskiej, zazwyczaj będącej intensywną działalnością związaną z uprawą ziemi, sektor odgrywa kluczową rolę w **zatrzymaniu i odwracaniu degradacji ziemi**. Poprzez wydajne wykorzystanie użytków zielonych do skarmiania krów, te procesy mogą brać udział w odbudowie obszarów pastwisk oraz w sekwestracji węgla do gleby (10). Ponadto, przeżuwacze, takie jak krowy, mają zdolność do przekształcania ekonomicznie bezużytecznych peryferyjnych obszarów na wysokiej jakości białko do konsumpcji przez ludzi.

EDA (European Dairy Association)
Av. d'Auderghem 22-28
1040 Brussels
Belgium

+32 2 549 50 40
www.euromilk.org/eda
eda@euromilk.org
@EDA_Dairy





Broszura informacyjna dot. zrównoważonego rozwoju

Ostatnia aktualizacja wrzesień 2018

Połącz się ze światem mleczarstwa

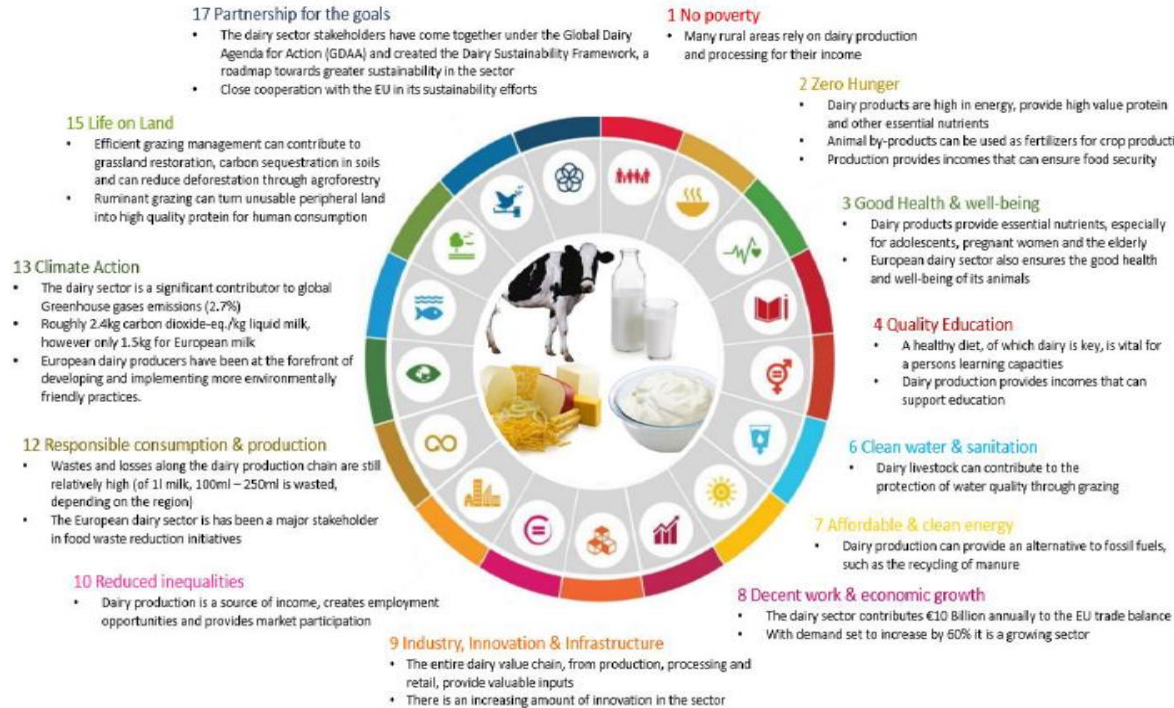


Światowy sektor mleczarski **utrwalił znaczenie implementacji i wzmocnienia niezbędnego partnerstwa** dla tworzenia zrównoważonego przemysłu mleczarskiego. W ramach **Światowej Mleczarskiej Agendy Akcji (GDAA)** cały sektor zmobilizował się razem dla utworzenia **Ram Prac dla Zrównoważonego Rozwoju Mleczarstwa (DSF)**, które działają jako mapa drogowa dla osiągnięcia większego stopnia zrównoważonego rozwoju oraz dla połączenia takich inicjatyw w całym świecie. 11 kryteriów DSF jest ściśle powiązanych z SDGs, w tym kilka celów DSF aktywnie uczestniczy w jednym lub więcej celach głównych. Ponadto przemysł mleczarski, jako żywy partner dla **Unii Europejskiej (UE)**, poprzez kompleksowe wdrażanie i wspieranie odpowiednich polityk, wspiera Unię w jej wysiłkach promowania SDGs, zarówno wewnątrz jak i poza UE (11). W październiku 2016 r., światowa wspólnota mleczarska zebrała się razem w **Rotterdamie dla podpisania wspólnej deklaracji dot. zrównoważonego rozwoju** w ramach sektora. Deklaracja działa nie tylko jako plan akcji w jaki sposób mleczarstwo może wносить wkład dla wszystkich ludzi na świecie, ale także służy jako symbol, że światowy przemysł mleczarski jest oddany dla **wspólnego wdrażania SDGs Narodów Zjednoczonych**.

EDA (European Dairy Association)
Av. d'Auderghem 22-28
1040 Brussels
Belgium

+32 2 549 50 40
www.euromilk.org/eda
eda@euromilk.org
[@EDA_Dairy](https://twitter.com/EDA_Dairy)





Opis rysunku

1. Nie dla ubóstwa : wiele obszarów rolniczych zależy od przychodów z produkcji mleka i jego przetwarzania

2.Zero głodu: produkty mleczne są wysokoenergetyczne, dostarczają wysokiej jakości białka oraz innych istotnych składników odżywczych

Produkty uboczne pochodzenia zwierzęcego mogą być używane jako nawozy przy produkcji roślinnej

Produkcja dostarcza przychodów, które zapewniają bezpieczeństwo żywieniowe

3 Dobre zdrowie & dobrobyt: produkty mleczne dostarczają istotnych składników odżywczych, zwłaszcza dla nastolatków, kobiet w ciąży i osób starszych,

Europejski sektor mleka zapewnia także dobre zdrowie i dobrostan dla swoich zwierząt

4. Jakość i edukacja: zdrowa dieta, dla której produkty mleczne są kluczowe, jest niezbędna dla wydajności uczenia się osób

Produkcja mleczarska dostarcza przychodów, które mogą wspierać edukację



6. Czysta woda i warunki sanitarne: hodowla krów mlecznych może uczestniczyć w ochronie jakości wody poprzez pastwiska

7. Przystępna cenowo & czysta energia: produkcja mleczarska może dostarczać paliw alternatywnych dla paliw kopalnych, np. poprzez recykling obornika

8. Porządna praca & ekonomiczny wzrost: europejski sektor mleka dodaje 10 mld Euro rocznie do bilansu handlowego UE

Przy zakładanym wzroście popytu o 60% jest to sektor rosnący.

9. Przemysł, innowacja & Infrastruktura: całkowita wartość łańcucha mlecznego, od produkcji, poprzez przetwórstwo do handlu detalicznego dostarcza wartościowych wkładów

Rośnie ilość innowacji w sektorze.

10. Zredukowane nierówności: produkcja mleczarska jest źródłem przychodów, tworzy możliwości zatrudnienia i dostarcza udziału w rynku

12. Odpowiedzialna konsumpcja & produkcja: odpady i straty w łańcuchu produkcji mleczarskiej są nadal relatywnie wysokie (z 1 l mleka 100 – 250 ml jest traconych, w zależności od regionu).

13. Akcja klimatyczna: Sektor mleczarski jest istotnym udziałowcem w światowej emisji gazów cieplarnianych

Okolo 2,4 kg ekwiwalentu dwutlenku węgla/kg mleka płynnego, jednak jedynie 1,5 kg w przypadku mleka europejskiego

Europejscy producenci mleka są na czele we wdrażaniu bardziej przyjaznych środowiskowo praktyk.

15. Życie w terenach wiejskich: wydajne techniki spasanania pastwiskowego mogą mieć wkład w regenerację terenów zielonych, sekwestracji węgla i mogą redukować wylesianie poprzez agroleśnictwo

Wypasy przeżuwaczy mogą przekształcać nieużyteczne tereny peryferyjne na wysokiej jakości białko do konsumpcji przez ludzi

18. Współpraca dla realizacji celów: udziałowcy sektora mleczarskiego zgromadzili się wspólnie w ramach Światowej Mleczarskiej Agencji (GDAA) i stworzyli Ramy Prac nad Zrównoważonym Rozwojem Mleczarstwa; mapę drogową dla poprawy zrównoważonego rozwoju sektora

Ścisła współpraca z UE w zakresie prac nad zrównoważonym rozwojem



Broszura informacyjna dot. zrównoważonego rozwoju

Ostatnia aktualizacja wrzesień 2018

Połącz się ze światem mleczarstwa

Literatura:

1 EMF. MILK, nutritious by nature [Internet]. Contributing to diet quality in Europe; 2016. Dostępne na stronie: <http://www.milknutritiousbynature.eu/the-science/nutrient-richness/contributing-to-diet-quality-in-europe/>

2 OIE. Animal Welfare Standards [Internet] Dostępne na stronie: <http://www.oie.int/animal-welfare/animal-welfare-key-themes/>

3 EDA. Nutrition Fact Sheet [Internet]. New European School Food Scheme; 2014. Dostępne na stronie: http://eda.euromilk.org/fileadmin/user_upload/Public_Documents/Nutrition_Factsheets/EDA_Fact_Sheet_New_European_School_Food_Scheme_.pdf

4 FAO. Livestock and the Sustainable Development Goals [Internet] Dostępne na stronie : http://www.livestockdialogue.org/fileadmin/templates/res_livestock/docs/2016/Panama/FAO-AGAL_synthesis_Panama_Livestock_and_SDGs.pdf

5 IFAD. Livestock and renewable energy [Internet] Dostępne na stronie: <https://www.ifad.org/documents/10180/c4925648-4aef-487d-b49b-4b3f7342769e>

6 FAO. The State of Food and Agriculture 2016 [Internet] Dostępne na stronie: <http://www.fao.org/publications/sofa/sofa2016/en/>

7 Van Hooijdonk T, Hettinga K. Dairy in Sustainable diet: A question of balance. Nutr Rev. 2015 Jul 14;73(S1):48–54

8 Every Crumb Counts. [Internet] Dostępne na stronie: <http://everycrumbcounts.eu/>

9 MMO. Milk Market Observatory [Internet] Milk Dashboard. Dostępne na stronie: https://ec.europa.eu/agriculture/sites/agriculture/files/market-observatory/milk/pdf/eu-milk-yield-herds_en.pdf

10 FAO. Soil Carbon Sequestration [Internet] Dostępne na stronie: <http://www.fao.org/soils-portal/soil-management/soil-carbon-sequestration/en/>

11 European Commission. The 2030 Agenda for Sustainable Development [Internet] Dostępne na stronie: http://ec.europa.eu/europeaid/policies/european-development-policy/2030-agenda-sustainable-development_en

